

Liito-oravaselvitys: Tampere Ikuri, Telian tukiaseman rakennushanke

Marko Nieminen

Sisällys

| | |
|-------------------------------------|----------|
| Johdanto ja menetelmät | 1 |
| Tulokset..... | 2 |
| Johtopäätökset | 5 |
| Kirjallisuus | 6 |

Johdanto ja menetelmät

Faunatica Oy teki liito-oravaselvityksen Tampereen Ikurissa alueella, jonne suunnitellaan matkaviestintukiaseman muutoshanketta (kuvat 1–3). Liito-orava (*Pteromys volans*) kuuluu EU:n luontodirektiivin liitteen IV(a) lajeihin, ja sen lisääntymis- ja levähdyspaikkojen hävittäminen tai heikentäminen on kiellettyä luonnonsuojelulain 49 §:n nojalla. Selvityksen tilasi Telia Towers Finland Oy.

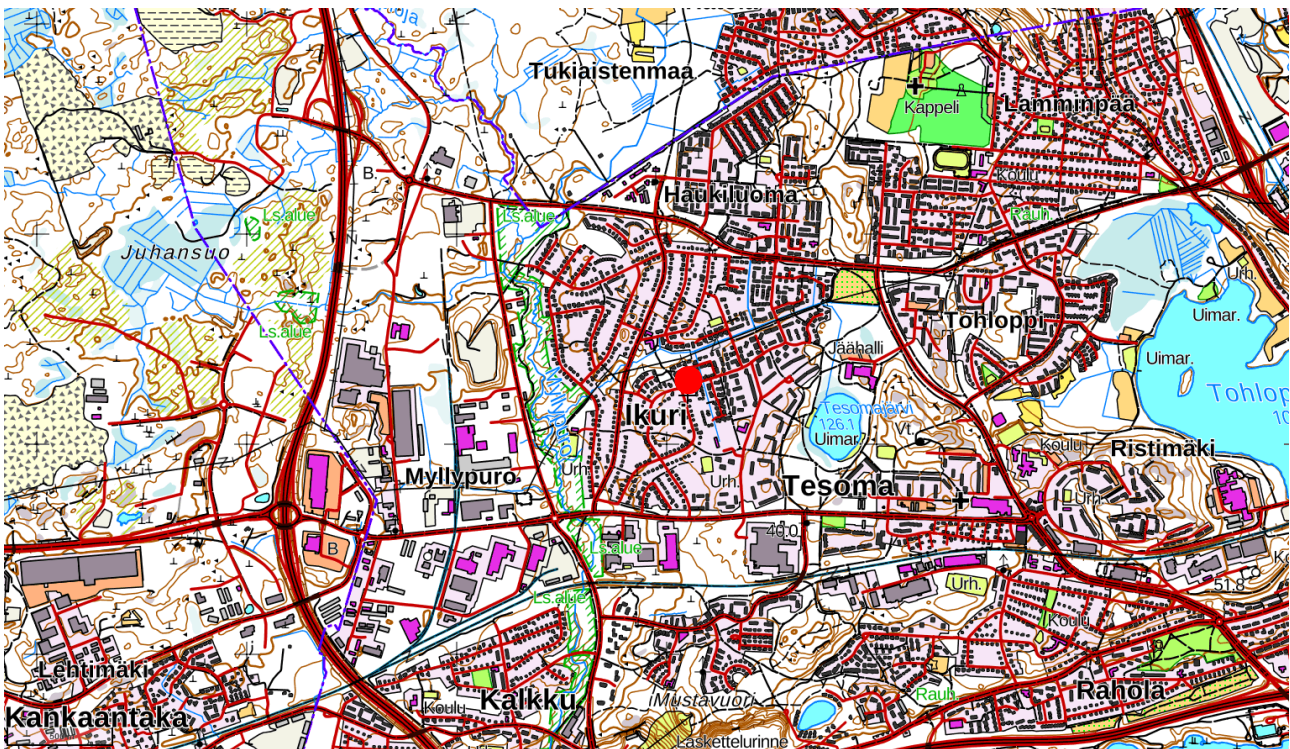
Selvitykseen sisältyi Kyntäjätien ja Karjakontien risteyksen kaakkoispuolen metsikkö ja Kyntäjätien länsipuolen metsikön reuna (n. 0,2 ha). Selvityksessä etsittiin liito-oravan käyttöön sopivia pesäpaikkoja ja merkkejä lajin esiintymisestä alueella. Selvitysalueelta tarkastettiin kaikki mahdollisesti koloja tai oravan risupesiiä sisältävät puut potentiaalisten pesäpaikkojen varalta. Käytössä oli myös drone mahdollisten risupesien tarkempaan tarkasteluun.

Maastotyön teki FT Marko Nieminen 7.5.2022. Maastokäynnin ajankohta oli erittäin sovelias liito-oravan papanoiden etsimiseen. Tiedossamme ei ole aiempia havaintoja liito-oravasta tältä alueelta.

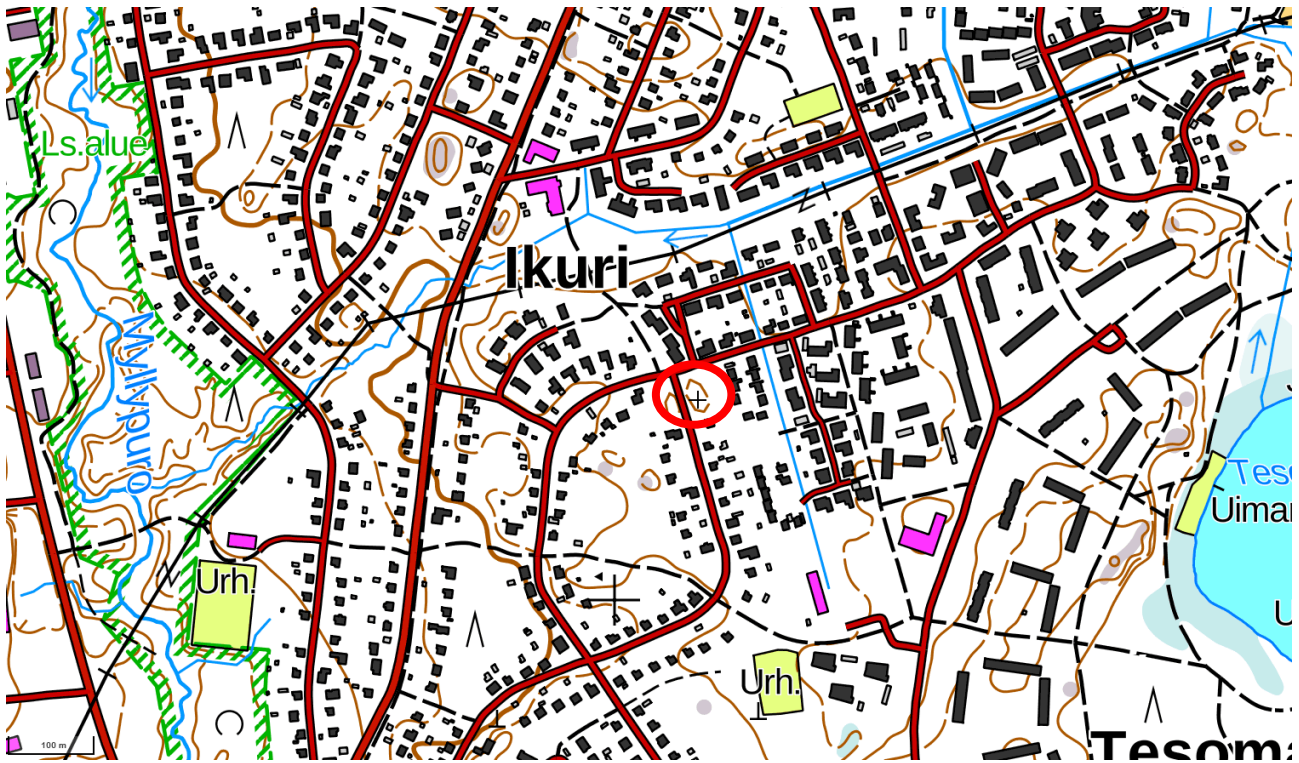
Tulokset

Selvitysalueen metsikössä ja Kyntäjätien länsipuolen metsikön reunassa kasvaa useita järeitä kuusia ja koivuja sekä muutama haapa. Selvitysalue on liito-oravalle periaatteessa soveliaista elinympäristöä (kuva 4).

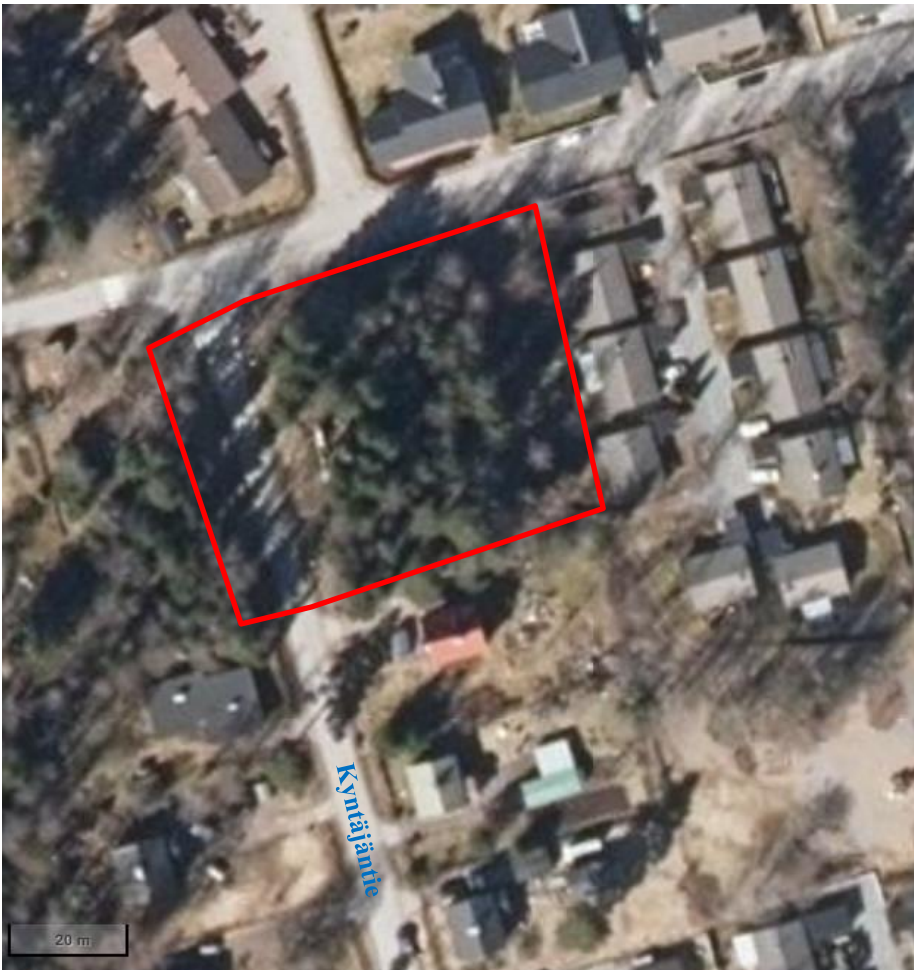
Selvitysalueella **ei havaittu liito-oravan jätöksiä** (papanoita) eikä kolopuita tai oravan risupesäiä. Yhdessä tukiaseman viereisessä kuusessa oleva tuuhea kohta on jonkin kasvuhäiriön aikaansaama oksatihentymä (kuva 4).



Kuva 1. Selvitysalueen sijainti Länsi-Tampereella (punainen ympyrä). Pohjakartta © Maanmittauslaitos 2022



Kuva 2. Selvitysalueen sijainti Ikurin alueella (punainen soikio). Pohjakartta © Maanmittauslaitos 2022



Kuva 3. Selvitysalue ilmakuvalla (punainen rajaus). Ilmakuva © Maanmittauslaitos 2022

Johtopäätökset

Selvitysalueella ei havaittu merkkejä liito-oravan esiintymisestä eikä liito-oravalle soveliaita pesäpaikkoja, joten se ei ole lajin lisääntymis- tai levähdyspaikka. Selvitysalue on myös liian pieni liito-oravanaaraan elinpiirin ydinalueeksi. Se voisi olla osa naaraan tai koiraan elinpiiriä, mutta merkkejä alueen käytöstä ei siis havaittu. Muutoshankkeen toteuttamiselle ei siis ole estettä liito-oravan kannalta.



Kuva 4. Nykyisen tukiaseman viereinen puusto muodostuu pääasiassa järeistä kuusista. Tukiaseman maston vasemmalla puolella olevassa (kokonaan näkyvässä) kuusessa oleva tuuhentuma ei ole oravan risupesä. © Faunatica Oy, kuvattu 7.5.2022 (Marko Nieminen)

Kirjallisuus

Hanski, I. K. 2016: Liito-orava. Biologia ja käyttäytyminen. – Metsäkustannus Oy, Latvia.

Luonnonsuojeluasetus 1997/2005/2013: 14.2.1997 annettu luonnonsuojeluasetus (160/1997), 17.11.2005 annettu muutos (913/2005) ja 1.7.2013 alkaen voimassa oleva muutos (471/2013)
[<http://www.finlex.fi/fi/laki/alkup/1997/19970160>; <http://www.finlex.fi/fi/laki/alkup/2005/20050913>,
<http://www.finlex.fi/fi/laki/alkup/2013/20130471>].

Luonnonsuojelulaki 1996: 20.12.2006 annettu luonnonsuojelulaki (1096/1996)
[<http://www.finlex.fi/fi/laki/alkup/1996/19961096>] ja luonnonsuojelulain perustelut (HE 79/1996)
[<http://www.finlex.fi/fi/esitykset/he/1996/19960079>].

Nieminen, M. 2017: Liito-orava (*Pteromys volans* [Linnaeus, 1758]). – Teoksessa: Nieminen, M. & Ahola, A. (toim.) 2017: Euroopan unionin luontodirektiivin liitteen IV lajien (pl. lepakot) esittelyt. – Suomen ympäristö 1/2017, s. 48–55. Ympäristöministeriö, Helsinki.